

ELZAB KOLEKTOR CE

INSTRUKCJA UŻYTKOWNIKA

sierpień 2011

Elzab Soft sp. z o.o.

SPIS TREŚCI

Wstęp	3
Instalacja programu	5
Ustawienia serwera terminali	8
Konfiguracja terminala do połączenia z serwerem terminali	11
Bazy towarowe i dokumenty na serwerze terminali	12
Bazy towarowe (standard)	12
Bazy towarowe (Comarch OPT!MA i Subiekt GT)	13
Dokumenty na serwerze terminali	15
Nowe towary na serwerze terminali	16
Aktywacja programu na terminalu	17
Przydział pamięci RAM terminala	17
Ustawienia terminala	18
Funkcje programu na terminalu	21
Zasady nawigacji	21
Lista funkcji programu	21
Dokumenty	22
Tryb jednodokumentowy	22
Tryb wielodokumentowy	22
Wczytanie bazy towarowej	23
Przegląd i edycja bazy towarów	25
Skanowanie towarów	26
Skanowanie towaru obecnego w bazie towarowej	27
Skanowanie towaru nieobecnego w bazie towarowej	27
Przeglądanie i edycja dokumentów na terminalu	28
Wysyłanie dokumentów z terminala na komputer	29
Kontakt z producentem programu	29

WSTĘP

ELZAB Kolektor CE jest oprogramowaniem przeznaczonym dla terminali z systemem operacyjnym MS Windows CE lub Windows Mobile w wersjach 5 i 6 wyposażonych w liniowy czytnik kodów kreskowych. Terminale te nazywane są także kolektorami danych lub inwentaryzatorami. Urządzenia te wyposażone w oprogramowanie ELZAB Kolektor CE mogą współpracować z programami sprzedażowymi lub magazynowymi pobierając z nich bazy towarowe i zawartość dokumentów, oraz wysyłając do nich dokumenty zawierające zeskanowane kody towarów i ich ilości. Oprócz towarów obecnych w pobranej bazie towarowej, program pozwala skanować kody i zapisywać dane towarów w niej nieobecnych (nowe towary). Program obsługuje również kody dodatkowe tzw. wielokody, czyli przypadki, w których towary oznaczone są więcej niż jednym kodem kreskowym.

Od wersji 2.0 program umożliwia wymianę danych z terminalem za pomocą serwera terminali. Zastosowanie serwera pozwala korzystać jednocześnie z połączenia z terminalem za pomocą kabla USB oraz lokalnej sieci radiowej. W przypadku kiedy jednocześnie działa połączenie kablowe i radiowe serwer terminali daje priorytet połączeniu przez USB.

Programy współpracujące z ELZAB Kolektor CE

- WF-Mag Win – **Asseco WAPRO**
- Subiekt GT Sfera, Subiekt 5 – **InsERT**
- Small Business – **Symplex**
- Raks SQL – **RAKS**
- PC-Market Win – **Insoft**
- Merkurs Quattro – **Syriusz**
- KC-Firma – **Kucharscy**
- Hermes NG – **Syriusz**
- Hermes SQL Win – **Humansoft**
- miniMAG – **Elzab Soft**
- Comarch OPT!MA – **Comarch**

Warunki wstępne instalacji i użytkowania ELZAB Kolektor CE:

1. Instalator programu ELZAB Kolektor CE działa na komputerze z systemem operacyjnym MS Windows XP SP2 lub nowszym (Vista, Win7, także wersje 64 bitowe).
2. Komunikacja z terminalem odbywa się poprzez oprogramowanie do obsługi urządzeń mobilnych Microsoft (ActiveSync 4.5 lub Centrum obsługi urządzeń z systemem Windows Mobile).
3. Systemem operacyjnym terminala jest Windows CE lub Windows Mobile w wersji minimum 5.0.
4. Połączenie przewodowe kolektora z komputerem przez USB.
5. Sieć radiowa LAN (opcja komunikacji radiowej z serwerem terminali).

Modele terminali przygotowanych do instalacji programu ELZAB Kolektor CE

Producent	Wersja systemu	Model
UNITECH	CE 5.0	HT-660, HT-680, PA-600
UNITECH	WM 5.0	PA-500
DATALOGIC	CE 5.0	Memor, Scorpio
MOTOROLA	CE 5.0, WM 5.0	MC3000, MC9090, MC55A0
CASIO	CE 5.0	IT-600, DT-X11
M3 MOBILE	CE 5.0	M3 Green, M3T
ARGOX	CE 5.0	PT-60
HONEYWELL	CE 5.0	Dolphin 6100

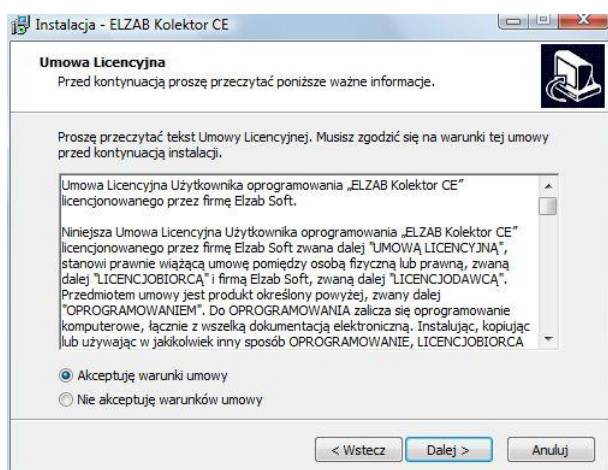
INSTALACJA PROGRAMU

Przed przystąpieniem do instalacji zalecane jest sprawdzenie dostępności nowszej wersji instalatora na [stronie](#) producenta programu. W trakcie instalacji szczególnie ważny jest właściwy wybór folderów, w których instaluje się ELZAB Kolektor CE i jego programy komunikacyjne. Instalator podpowiada standardowe ścieżki do folderów, co oznacza, że jeśli program magazynowy zainstalowano w nietypowej lokalizacji, to należy podać aktualną ścieżkę do folderów lub przenieść do nich ręcznie programy komunikacyjne ELZAB Kolektor CE.

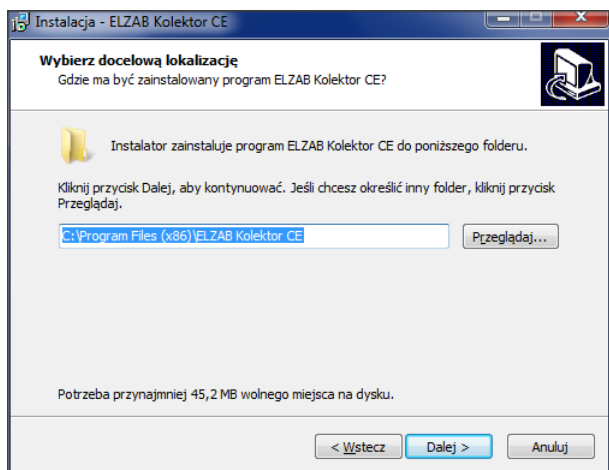
Ważne jest aby także zastosowanie odpowiednich dla systemu operacyjnego komputera, sterowników do obsługi komunikacji przez port USB z terminalem. Jeśli po podłączeniu terminala do portu USB system nie potrafi znaleźć właściwego sterownika, należy samodzielnie zainstalować sterownik dostępny na płycie instalacyjnej dostarczonej z urządzeniem lub pobrany ze strony producenta terminala.



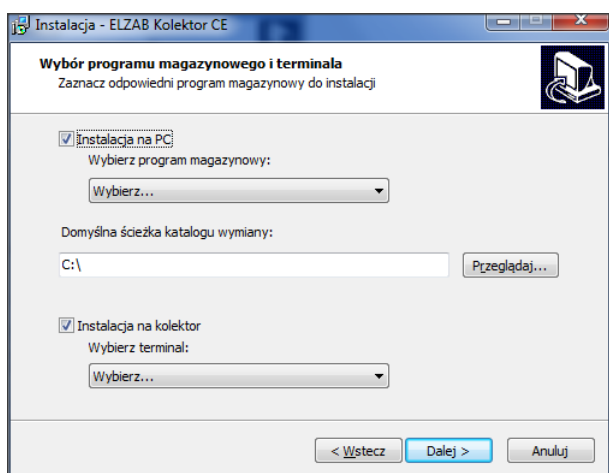
Ekran startowy programu instalacyjnego.



Rozpoczęcie instalacji uwarunkowane akceptacją warunków umowy licencyjnej.



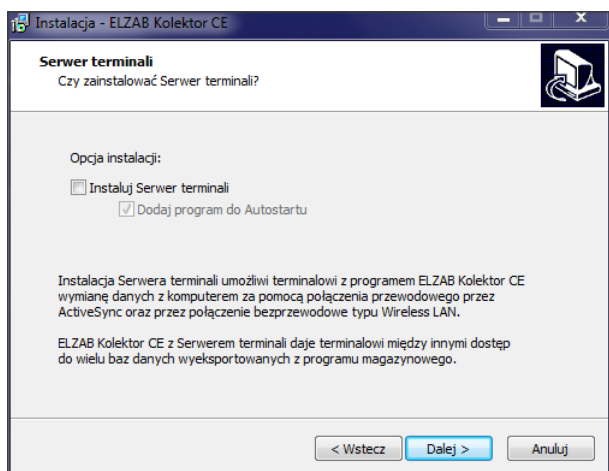
Wybór lokalizacji i nazwę folderu głównego programu.



Wybór opcji pełnej instalacji programu na komputerze z programem magazynowym i na terminalu, lub częściowej.

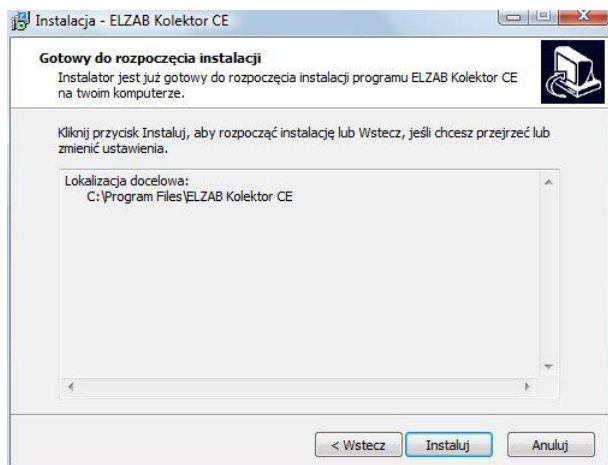
Instalacja na komputerze wymaga wskazania na liście programu magazynowego oraz podania lokalizacji folderu wymiany plików z danymi.

Instalacja na kolektorze wymaga wybrania z listy używanego modelu terminala.

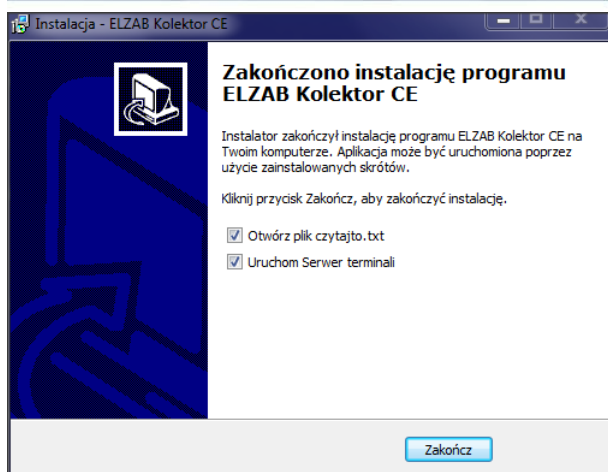


Instalacja serwera terminali jest opcjonalna o ile nie wybrano programów magazynowych Comarch OPT!MA lub Subiekt GT Sfera. Jeśli nie wybierzemy tej opcji komunikacja z terminalem będzie się odbywać wyłącznie za pomocą połączenia przewodowego USB.

Zaleca się zaznaczenie opcji *Dodaj program do Autostartu*.



Instalator jest gotowy do rozpoczęcia kopiowania plików na komputer zgodnie z wybranymi opcjami. Jeśli chcemy je zmienić wybieramy przycisk [**Wstecz**].



Zakończenie instalacji programu ELZAB Kolektor CE. Domyślnie zaznaczone są opcje otwarcia pliku z uwagami oraz uruchomienia serwera terminali jeśli wybrano opcję jego instalacji.

Niezależnie od tego, czy wybraliśmy opcję instalacji serwera terminali czy nie, wymiana danych terminali z komputerem zawsze będzie dostępna przez połączenie przewodowe USB. Przy pierwszym uruchomieniu serwera terminali po instalacji może pojawić się komunikat UAC o konieczności podniesienia przywilejów uruchomieniowych dla tego programu. W takim przypadku należy odszukać na komputerze plik ServerWiFi.exe i w jego właściwościach na zakładce Zgodność wybrać opcję *Uruchom ten program jako administrator*.

Serwer terminali uruchamiany jest jako osobny program na komputerze, po instalacji jest skonfigurowany domyślnie. Jeśli domyślne ustawienia serwera nie są właściwe należy program uruchomić, a następnie skonfigurować odpowiednio do wymagań (więcej na ten temat w punkcie dotyczącym serwera terminali).

Instrukcje ustawień obsługi terminala w programach magazynowych zawiera osobny dokument Programy magazynowe znajdujący się po instalacji w folderze programu.

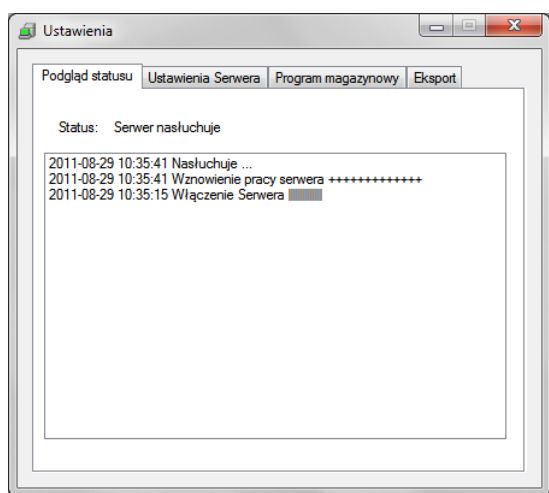
UWAGA!

Program na terminalu instaluje się w wersji **DEMO**, obsługującej bazę i 2 dokumenty do 15 towarów. Aby ją aktywować do nieograniczonej funkcjonalnie wersji licencjonowanej, należy wykonać procedurę aktywacji, opisaną na stronie 16 instrukcji.

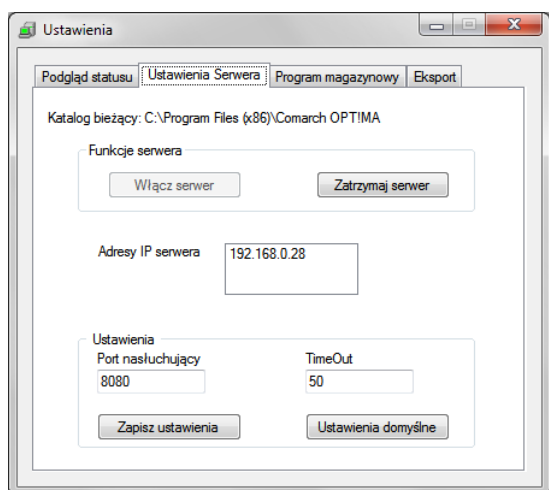
USTAWIENIA SERWERA TERMINALI

Program serwer terminali uruchamia się automatycznie po starcie systemu jeśli wybrano opcję dodawania go do Autostartu. Jeśli nie, to można go uruchomić skrótem w Menu Start (**Programy->ELZAB Kolektor CE->Serwer terminali**). Uwaga! Program ten musi się uruchamiać z poziomu uprawnień administratora. Po uruchomieniu na kilka sekund otwiera się okno programu a następnie automatycznie zwiija się do ikony w zasobniku systemowym.

Aby wejść do ustawień serwera terminali należy wybrać na jego ikonie w zasobniku opcję Ustawienia (menu kontekstowe uruchamiane prawym kliknięciem). Po wybraniu tej opcji wyświetla się okno z zakładkami. Poniżej przedstawiono układ zakładek dla Comarch OPT!MA i Subiekt GT, ustawienia dla pozostałych programów magazynowych opisano w dalszej części rozdziału.



Podgląd statusu wyświetla aktualny stan działania serwera terminali. Zawartość ekranu podglądu jest automatycznie zapisywana do pliku WiFiServerLog.txt, który znajduje się w tym samym folderze co ServerWiFi.exe.

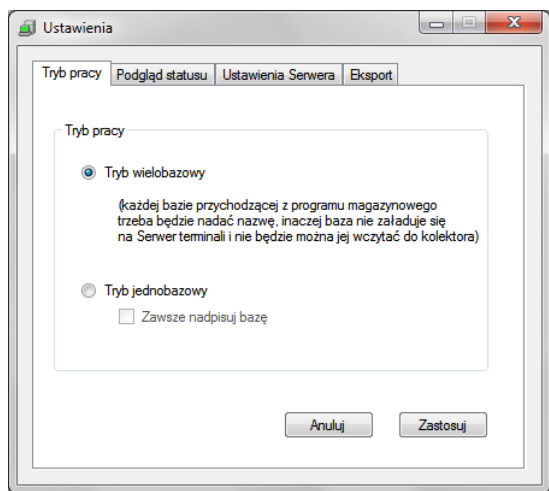


Zakładka *Ustawienia Serwera* zawiera przyciski włączania i zatrzymywania serwera oraz pole wyświetlające jego adresy sieciowe.

W polach panelu Ustawienia można wprowadzić numer portu, na którym serwer będzie nasłuchiwał połączenia z terminalami i podać czas transmisji. Domyślny TimeOut wynosi 50 (sekund).

Po instalacji serwer domyślnie ustawia port nasłuchujący do komunikacji z terminalem na 8080 oraz czas na wykonanie pojedynczego transferu danych (TimeOut) na 50 (sekund). Te ustawienia należy zmienić jeśli komputer nie ma wolnego portu 8080 albo czas wymiany danych jest zbyt mały lub zbyt duży. Optymalną wielkość TimeOut można określić eksperymentalnie, na podstawie danych z logu serwera.

W przypadku instalacji ELZAB Kolektor CE dla pozostałych programów magazynowych po uruchomieniu funkcji (dostęp do menu prawym kliknięciem na ikonie serwera terminali w zasobniku) okno Ustawień wygląda inaczej.



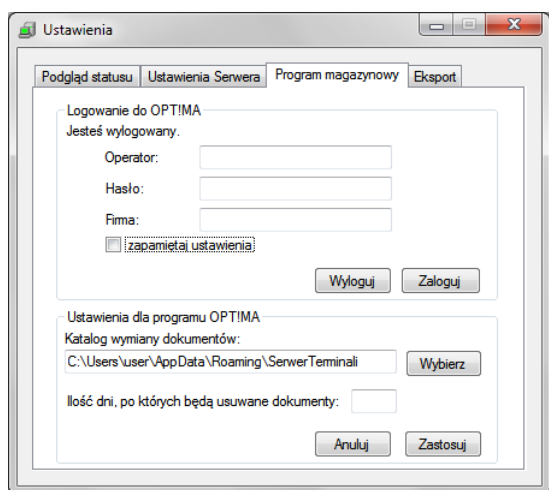
Okno otwiera się na zakładce Tryb pracy, która pozwala przełączyć serwer terminali w tryb jednobazowy lub wielobazowy.

Domyślnie zaznaczony jest tryb jednobazowy, w którym serwer przechowuje tylko jedną bazę towarową.

Tryb wielobazowy pozwala wysłać lub zaimportować do serwera oraz przechowywać na nim wiele baz towarowych.

Pozostałe zakładki *Podgląd statusu* i *Ustawienia serwera* wyglądają i działają tak samo jak w przypadku instalacji dla Comarch OPT!MA i Subiekt GT.

Aby w pełni skonfigurować ustawienia serwera terminali dla programów Comarch OPT!MA i Subiekt GT należy otworzyć zakładkę *Programy magazynowe*, zawierającą parametry logowania użytkownika systemu.



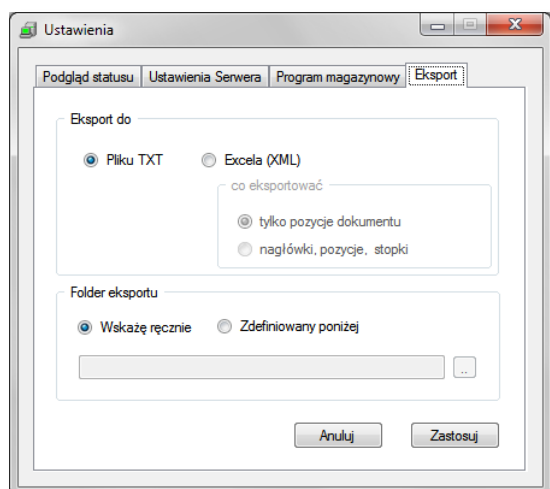
W odróżnieniu od pozostałych programów magazynowych, w przypadkach Comarch OPT!MA i Subiekt GT, serwer terminali łączy się przez konto użytkownika z bazą programu.

Dla programu Comarch OPT!MA podaje się ścieżkę do katalogu wymiany dokumentów wyeksportowanych w formacie XML. Serwer terminali będzie mógł je wczytać z tej lokalizacji. Zaimportowane dokumenty mają unikalne nazwy, tak jak w programie magazynowym.

Serwer może automatycznie usuwać dokumenty z bazy po upływie zadanej ilości dni.

Wpisanie danych logowania powoduje, że serwer terminali przed wysyłaniem bazy na terminal może automatycznie aktualizować zawartość wysyłanej bazy towarowej.

Dokumenty z terminali przesłane na Serwer terminali można eksportować do pliku w podanej przez użytkownika lokalizacji. Funkcja ta jest dostępna na zakładce Dokumenty.



Domyślnie użytkownik eksportuje dokumenty do plików w formacie TXT. Opcją alternatywną jest eksport do pliku w formacie XML, który pozwala także wybrać jako treść dokumentu: wyłącznie pozycje dokumentu lub całość z nagłówkiem i stopką.

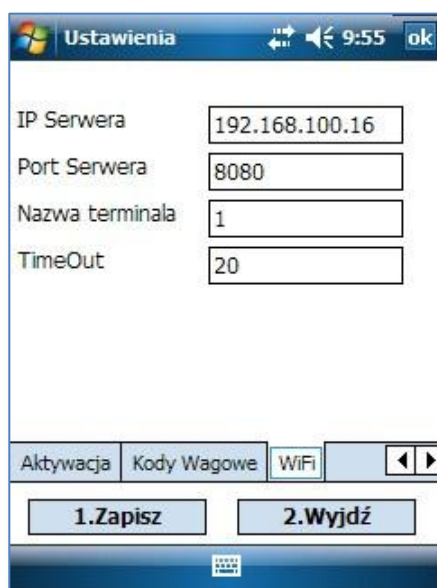
Folder do którego eksportuje się dokument można wskazać na stałe lub wybrać opcję ręcznego wskazywania przy każdorazowym uruchamianiu eksportu do pliku.

Opisane wyżej parametry eksportu nie dotyczą wysyłania zawartości dokumentów do programu magazynowego.

KONFIGURACJA TERMINALA DO POŁĄCZENIA Z SERWEREM TERMINALI

Konfiguracja terminala do połączeń bezprzewodowych za pomocą serwera terminali polega na wprowadzeniu parametrów połączenia. W tym celu należy uruchomić ELZAB Kolektor CE na terminalu, wybrać opcję menu Ustawienia, otworzyć jej zakładkę WiFi, a na niej podać:

1. **IP serwera** – adres komputera w sieci LAN
2. **Port serwera** – zgodnie z ustawieniami serwera terminali na komputerze
3. **Nazwa terminala** – powinna jednoznacznie identyfikować terminal, ważne gdy terminali jest wiele.
4. **TimeOut** – czas na wykonanie pojedynczego transferu danych, taki jak na serwerze



Zmianę ustawień należy zatwierdzić używając przycisku [1.Zapisz], i od tego momentu można pobierać bazy towarowe z serwera terminali działającego na komputerze oraz wysyłać do niego dokumenty za pomocą sieci bezprzewodowej.

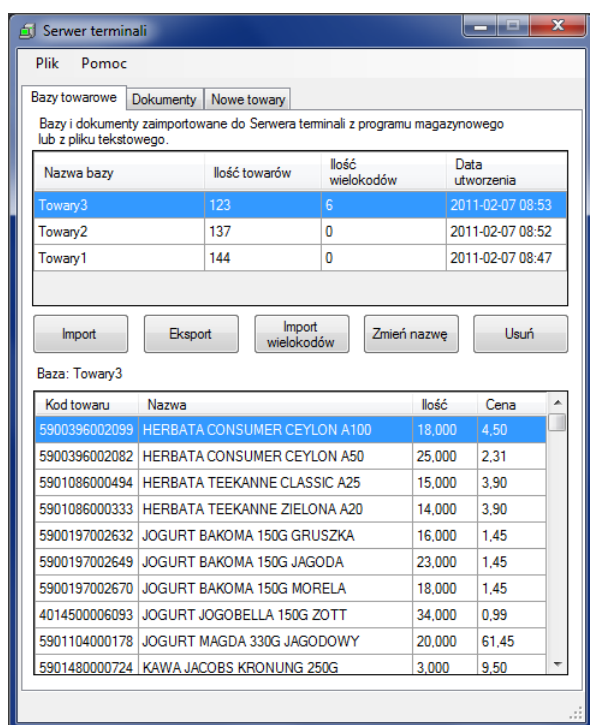
BAZY TOWAROWE I DOKUMENTY NA SERWERZE TERMINALI

Serwer terminali pełni funkcję bufora danych między programem magazynowym, z którego można wysłać wiele różnych baz towarowych lub dokumentów, a terminalem, który może pobrać i zapisać tylko jedną bazę towarową lub dokument. Na terminalu może powstać wiele dokumentów, zawierających zeskanowane kody i wprowadzone ilości. Można je pojedynczo lub w komplecie przesłać do serwera terminali, gdzie będą dostępne na żądanie programu magazynowego, jako dane wsadowe do dokumentów. Dostęp do zasobów baz i dokumentów przechowywanych na serwerze terminali jest możliwy przez wybranie pozycji menu kontekstowego (lewy klik) na ikonie serwera terminali w zasobniku systemowym.

Interfejs użytkownika serwera terminali w zakresie baz towarowych jest taki sam dla wszystkich programów magazynowych z wyjątkiem programów Comarch OPT!MA i Subiekt GT, dlatego w instrukcji, przypadki te opisano oddzielnie.

BAZY TOWAROWE (STANDARD)

Aby serwer terminali działał w trybie wielobazowym należy wybrać tę opcję funkcją menu **Plik->Tryb pracy->Tryb wielobazowy**. Po wybraniu pozycji **Bazy towarowe** w menu kontekstowym wyświetla się zakładka *Bazy towarowe*.



Zakładka zawiera listę baz zapisanych na serwerze. Funkcje znajdujące się pod listą umożliwiają:

- import do serwera nowej bazy z pliku tekstowego
- eksport zaznaczonej bazy do pliku tekstowego
- import pliku wielokod.txt do zaznaczonej bazy
- zmianę nazwy zaznaczonej bazy
- usunięcie zaznaczonej bazy z serwera

Pod przyciskami wyświetla się okno podglądu zaznaczonej bazy. Dla zaznaczonego towaru dostępne są funkcje menu kontekstowego:

- usuwanie towaru
- wyświetlanie wielokodu towaru (kodu alternatywnego)

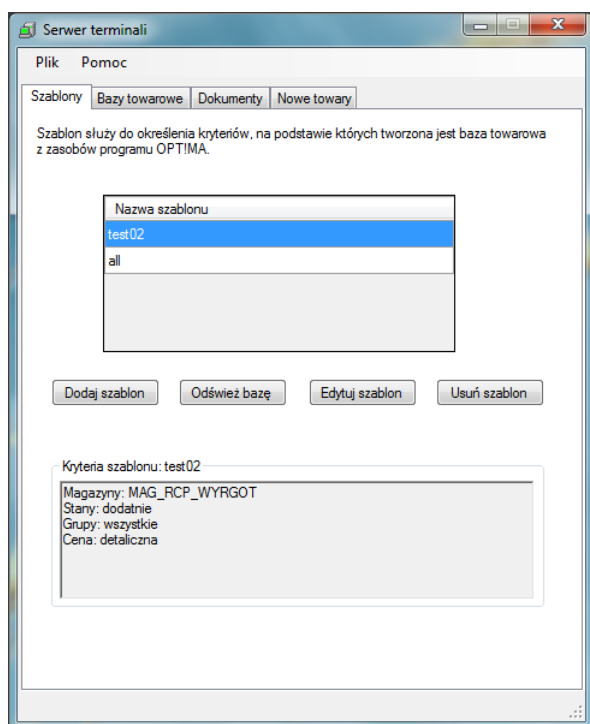
Plik wielokodów jest związany z konkretną bazą towarową (lub dokumentem). Format pliku wielokod.txt opisano na stronie 22.

Jednobazowy tryb pracy pozwala wybrać opcję nadpisywania bazy przy imporcie. W takim przypadku każdorazowe wysłanie z programu magazynowego bazy towarowej spowoduje jej aktualizację na serwerze bez wyświetlania zbędnych okien dialogowych.

BAZY TOWAROWE (COMARCH OPT!MA I SUBIEKT GT)

Dla programów Comarch OPT!MA i Subiekt GT serwer terminali obsługuje bazy towarowe inaczej niż w przypadku innych programów magazynowych. Serwer terminali łączy się bezpośrednio z bazami MS SQL tych programów i dlatego podstawową rolę pełnią szablony utworzone na serwerze przez użytkownika. Szablony generują bazy towarowe, pobierając dane z magazynów założonych w tych programach, a ponadto bezpośrednio przed wysłaniem na terminal, tworzonych na podstawie szablonów baz, serwer automatycznie odświeża ich zawartość.

Szablony baz na serwerze terminali są dostępne przez menu kontekstowe na ikonie serwera w zasobniku (lewy klik).



Na liście wyświetlają się wszystkie szablony, zdefiniowane na serwerze terminali. Pod listą znajdują się funkcje:

- dodawania nowego szablonu
- odświeżania bazy utworzonej na podstawie zaznaczonego szablonu
- edycja zaznaczonego szablonu
- usuwanie szablonu z serwera terminali

Na dole okna widoczne są kryteria zaznaczonego szablonu.

Funkcja [Dodaj szablon] otwiera okno definiowania nowego szablonu. Należy podać nazwę szablonu, wybrać magazyny i określić stan towaru. Jeśli w wybranych magazynach utworzono w programie grupy towarowe można je również wybrać. Należy wskazać na rozwijalnej liście rodzaj ceny jaką chcemy mieć w bazie towarowej na terminalu. Tworzenie szablonu możemy zakończyć dodaniem nowej bazy na serwerze terminali lub anulowaniem operacji dodawania szablonu.

W tak utworzonej bazie znajdą się towary posiadające kod kreskowy i spełniające kryteria szablonu.

Nazwa bazy	Ilość towarów	Ilość wielokodów	Data utworzenia
all	10	0	2011-02-08 10:40
test02	2	0	2011-02-08 10:40
WZ/13/2011	0	0	2011-01-31 14:10
test01	2	0	2011-01-27 13:22

Kod towaru	Nazwa	Ilość	Cena
5900300550258	Komputer Fujitsu Lifebook E8420 15.4" WS	0,000	0,00
5900396000705	Kolektor DL-MEMOR Laser batch	0,000	0,00
5902454300796	Belkin Pro kabel, przedluzacz USB 2.0 A-	0,000	0,00
5906858012743	Konwerter 232/485	0,000	0,00
5907512824009	Klawiatura Tracer Splash PS/2	0,000	0,00
730143276023	Rejestrator RCP 2	0,000	0,00
7613031918881	Kolektor PA600 II L BT/RF/WM6.1	0,000	0,00
8809166671534	Drukarka OKI ML 3390	0,000	0,00
885976154212	Laptop Toshiba	0,000	0,00
99-P9005-024	Terminal danych PT-60/WM/128MB/1D/C...	0,000	0,00

Bazy towarowe i dokumenty pobrane z programu można wyświetlić poprzez menu kontekstowe na ikonie serwera w zasobniku (lewy klik) lub przechodząc na zakładkę *Bazy towarowe* w oknie serwera terminali. Bazy i dokumenty na liście uporządkowane są według daty utworzenia na serwerze.

Dostępne funkcje dla baz towarowych:

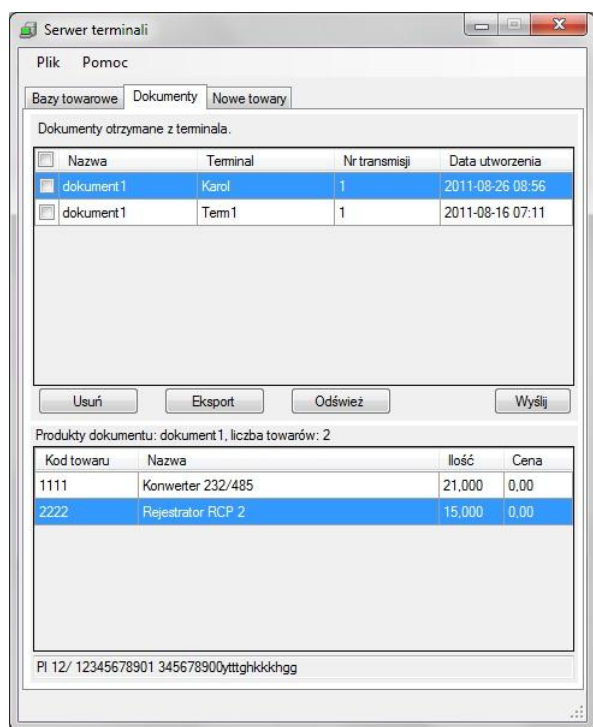
- import nowej bazy z pliku tekstowego
- eksport zaznaczonej bazy do pliku tekstowego
- import tablicy wielokodów do zaznaczonej bazy
- zmiana nazwy zaznaczonej bazy
- usuwanie zaznaczonych dokumentów lub baz niezwiązanych z żadnym szablonem

Na dole okna widoczny jest podgląd zawartości zaznaczonej bazy lub dokumentu.

Bazy towarowe są ściśle związane z szablonami, co oznacza, że usunięcie szablonu jednocześnie usuwa z serwera terminali powstałą w oparciu o jego kryteria bazę towarową a usunięcie bazy związanej z szablonem jest niedostępne (wyszarzany przycisk).

DOKUMENTY NA SERWERZE TERMINALI

Na serwerze terminali są zapisywane wszystkie dokumenty wysłane z terminala. Aby otworzyć okno eksploratora dokumentów należy wybrać z menu kontekstowego na ikoncie serwera opcję **Dokumenty** (lewy klik). Okno obsługi dokumentów importowanych z terminala do serwera wygląda i działa tak samo dla wszystkich programów magazynowych.



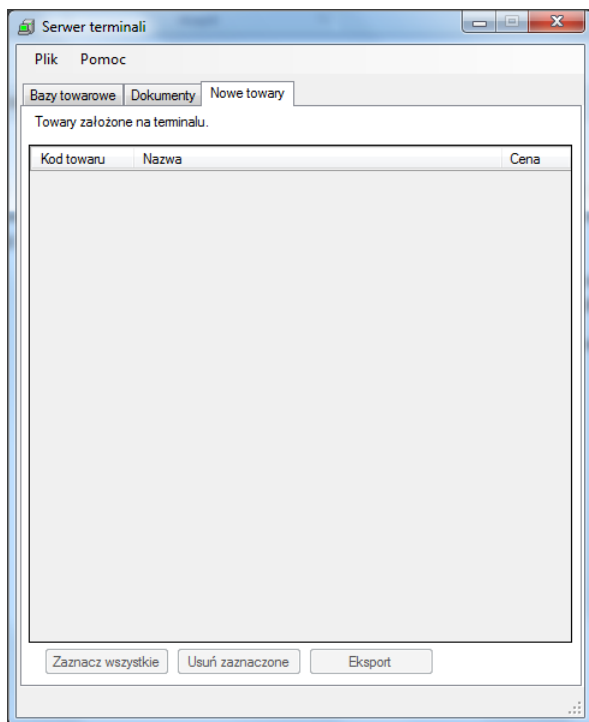
W górnej połowie zakładki znajduje się lista dokumentów. Można je odróżnić po nazwie, nazwie terminala z którego pochodzą, numerze transmisji na serwer i dacie powstania.

Dokumenty można usuwać, eksportować do pliku i wysyłać do programu magazynowego.

W dolnej połowie jest podgląd zawartości dokumentu, a na pasku u dołu wyświetlają się uwagi, jakie dopisano na terminali podczas skanowania towaru.

NOWE TOWARY NA SERWERZE TERMINALI

Jeśli na terminalu ustawiono opcję zakładania nowych towarów (nieobecnych w bazie pobranej uprzednio) to serwer może odebrać wygenerowany na terminalu plik **nowe.txt** zawierający dane nowych towarów (kod, nazwę i cenę) ilości nowych towarów można odczytać w zawierających je dokumentach.



Nowe towary można przeglądać na liście, można je pojedynczo lub grupowo z tej listy usuwać.

W przypadkach programów Comarch OPT!MA i Subiekt GT funkcja eksportu przenosi je bezpośrednio do baz programów. Przy wysłaniu dowolnego dokumentu serwera terminali do tych programów, nowe towary są automatycznie wysyłane do ich baz i usuwane z serwera terminali.

W przypadku pozostałych programów magazynowych wysłanie dokumentu z serwera do programu, powoduje eksport nowych towarów do pliku NOWE.OK zlokalizowanym w folderze programu magazynowego i usunięcie ich z serwera. Uwaga wysłanie kolejnych nowych towarów z serwera terminali nadpisze plik NOWE.OK.

AKTYWACJA PROGRAMU NA TERMINALU

Aktywacja umożliwia uruchomienie zainstalowanego programu do pełnej funkcjonalności. Do jej wykonania konieczne jest posiadanie kodu aktywacyjnego, który można otrzymać przesyłając numer seryjny wyświetlany na zakładce **Aktywacja** dostępnej po wybraniu funkcji menu głównego **Ustawienia**.



Odczytany Numer seryjny (SN) należy przesłać wraz z otrzymanym przy zakupie programu kodem licencyjnym na adres pocztowy kowal@elzab.com.pl

Otrzymany kod aktywacyjny należy wprowadzić do pustych pól, a następnie zatwierdzić przyciskiem [Aktywuj]. Jeśli kod jest prawidłowy należy ponownie uruchomić program z dostępem do pełnej funkcjonalności

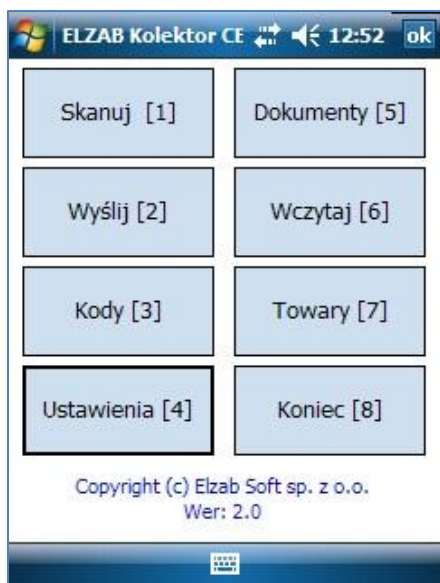
PRZYDZIAŁ PAMIĘCI RAM TERMINALA

ELZAB Kolektor CE jest aplikacją bazodanową i dlatego wymaga do poprawnej pracy odpowiedniej ilości pamięci RAM. Program wymaga minimum 22 MB RAM dlatego zanim uruchomimy program zalecane jest sprawdzenie przydziału pamięci RAM w systemie.

Dla przykładu w terminalu Datalogic Memor ustawienia pamięci dostępne są w **Start->Settings->Control Panel->System->Memory**. Po otwarciu okna **Memory** należy przydzielić maksymalny dostępny udział dla **Program memory** co znacznie poprawi sprawność działania programu ELZAB Kolektor CE na tym terminalu.

Uwaga! Wykonanie procedur *cold boot* lub *clean boot* przywraca przydział pamięci do ustawień fabrycznych, dlatego po ich przeprowadzeniu należy ponownie ustawić zalecany przydział pamięci RAM.

USTAWIENIA TERMINALA

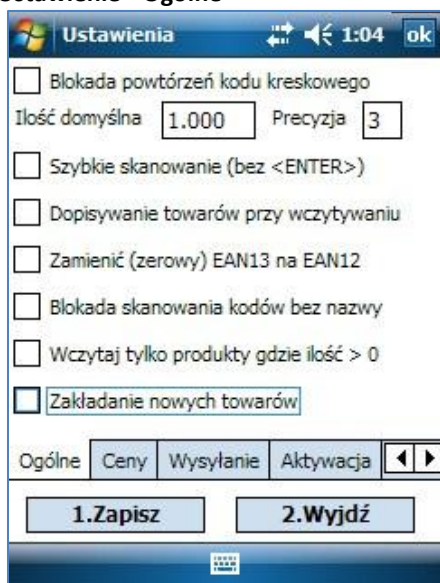


Działanie i tryb pracy programu na terminalu można dostosować do potrzeb użytkownika za pomocą funkcji Ustawienia (przycisk skrótu [4]).

Opcje ustawień są pogrupowane na zakładkach: Ogólne, Ceny, Wysyłanie, Aktywacja, Kody wagowe, WiFi.

Uwaga! Niektóre zmiany ustawień wymagają ponownego uruchomienia programu na terminalu.

Ustawienie->Ogólne



1. **Blokada powtórzeń kodu kreskowego** – zabezpiecza przed omyłkowo wykonanym ponownym odczytem zapisanego uprzednio do dokumentu kodu.
2. **Ilość domyślna** – ilość towaru, jaką program poda automatycznie do zapisania po odczytaniu kodu, można ją zmienić przed zapisaniem.
3. **Precyzja** – ilość miejsc po przecinku, jaką wyświetla program dla ilości towaru, możliwe 0, 1, 2, 3.
4. **Szybkie skanowanie** – program nie wymaga podawania ilości towaru przed zapisaniem (uwzględni ilość domyślną).
5. **Dopisywanie towarów przy wczytaniu** – pobranie bazy towarowej na kolektor spowoduje dodanie rekordów do bazy towarowej wczytanej uprzednio do kolektora (bez wybrania tej opcji nowa baza towarowa usunie wcześniejszą wersję bazy).
6. **Zamienić (zerowy) EAN13 na EAN12** – usuwa początkowe zero kodu UPC-A i zapisze 12 znakowy EAN bez zera na początku.
7. **Blokada skanowania kodów bez nazwy** – terminal nie będzie skanował kodów nieobecnych w bazie towarowej.
8. **Wczytaj tylko produkty gdzie ilość >0** – program zapisze do bazy tylko te towary, które w wysyłanej bazie mają ilości dodatnie
9. **Zakładanie nowych towarów** – jeśli jednocześnie usuniemy blokadę skanowania kodów bez nazwy, to możemy czytać i zapisywać do bazy nowe towary, nadawać im nazwę. Kody nowych towarów będą wysyłane na komputer w plikach **nowe.txt**.

Ustawienia->Ceny

1. **Nazwa ceny** – opis pola Cena wyświetlanego w oknie skanowania kodów.
2. **Rodzaj ceny** – atrybut pola Cena, np. detaliczna, zakupu, itd.

Ustawienia->Wysyłanie

1. **Wyślij cenę** – wysyłany do komputera z kolektora dokument będzie zawierał ceny, podane podczas skanowania.
2. **Wyślij ID dokumentu** – plik wynikowy (kody.txt) będzie zawierał numer identyfikacyjny, z jakim dokument był utworzony w terminalu (alternatywa opcji 3 - Wyślij nazwę własną dokumentu).
3. **Wyślij nazwę własną dokumentu** – plik wynikowy (kody.txt) będzie zawierał nazwę własną dokumentu, pod jaką był utworzony na terminalu (alternatywa opcji 2 - Wyślij ID dokumentu).
4. **Wyślij uwagi** – wysyłany do programu magazynowego dokument będzie zawierał uwagi wpisane na terminalu podczas skanowania towarów.

Ustawienia->Kody wagowe

Ustawienia

Prefiks kodu wagowego: 27

Pozycja początkowa kodu: 3

Pozycja końcowa kodu: 6

Pozycja początkowa wagi: 8

Pozycja końcowa wagi: 9

Pozycja począt. wagi po przecinku: 10

Pozycja końcowa wagi po przecinku: 12

Dodać za kodem:

Wysyłanie Aktywacja Kody Wagowe

1.Zapisz 2.Wyjdź

Zakładka **Kody wagowe** umożliwia przygotowanie terminala do skanowania kodów towarów z danymi o ich wadze. Aby udostępnić tę opcję należy w odpowiednie pola wprowadzić parametry używanych kodów wagowych. Przykładowe parametry dla kodu wagowego stosowanego w urządzeniach ELZAB pokazuje ilustracja.

Ustawienia->Wydruk

Ustawienia

Port COM: COM6

Prędkość: 19200

Wymiary etykiety: inny

szer. 57 wys. 35

Papier: ciągły

Wydruki dostępne na drukarce przenośnej serii Zebra QL (język ZPL II) przez BT.

Kody Wagowe WiFi Wydruk

1.Zapisz 2.Wyjdź

Zakładka **Wydruk** służy do ustawienia parametrów współpracy terminala z drukarką przenośną przez port Bluetooth. Należy wybrać port, na którym odbywa się komunikacja i prędkość transmisji. Należy wybrać format etykiet i rodzaj papieru, dla rozmiaru „inny” trzeba podać wymiar drukowanych etykiet (np. 57 mm szerokości i 35 mm wysokości).

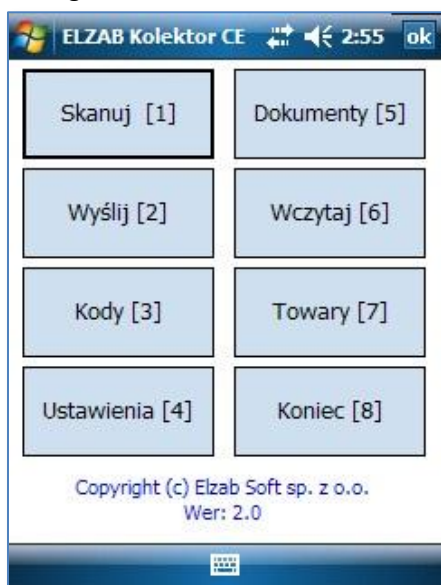
FUNKCJE PROGRAMU NA TERMINALU

ZASADY NAWIGACJI

1. Dotykowy ekran pozwala uruchomić funkcje i wybrać opcje pojedynczym kliknięciem.
2. Pole podświetlone żółtym kolorem jest otwarte do edycji.
3. Dane wprowadzamy za pomocą klawiatury wyświetlanej na ekranie lub klawiszy na panelu kolektora (zgodnie z instrukcją producenta).
4. Zapisanie danych w programie wymaga zatwierdzenia ich klawiszem **[Enter]**.

LISTA FUNKCJI PROGRAMU

Menu główne



1. **Skanuj** – klawisz skrótu [1] uruchamia skanowanie towarów w ramach pierwszego dokumentu na liście (ID=1, nazwa domyślna=dokument1).
2. **Wyślij** – klawisz skrótu [2] uruchamia okno wysyłania pierwszego dokumentu na liście (ID=1).
3. **Kody** – klawisz skrótu [3] przegląd i edycja zeskanowanych kodów w pierwszym dokumencie (ID=1).
4. **Ustawienia** – klawisz skrótu [4] ustawienia trybu pracy terminala.
5. **Dokumenty** – klawisz skrótu [5] lista dokumentów utworzonych na terminalu.
6. **Wczytaj** – klawisz skrótu [6] uruchamia okno pobierania bazy towarowej z komputera.
7. **Towary** – klawisz skrótu [7] przegląd i edycja bazy towarów zapisanej na kolektorze.
8. **Koniec** – klawisz skrótu [8] Zakończenie działania programu.

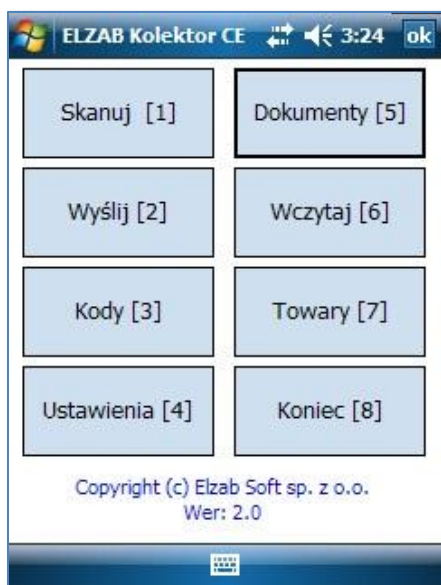
DOKUMENTY

Skanowane kolektorem towary, program zapisuje w pamięci kolektora w dokumencie (kody i ilości). Program obsługuje wiele dokumentów ale układ funkcji menu upraszcza jego obsługę użytkownikom, którzy zamierzają go używać podobnie jak znakowy program ELZAB Kolektor, która obsługiwała jedynie jeden dokument (bazę kodów). Z tego względu można mówić o trybie pracy jednodokumentowym i trybie wielodokumentowym programu ELZAB Kolektor CE.

TRYB JEDNODOKUMENTOWY

Umożliwia zapisywanie towarów podobnie jak w kolektorach znakowych marki CipherLab. W tym trybie wszystkie kody towarów i ich ilości zapisuje się w jednej bazie kodów, a gotową bazę kodów wysyła się jako jeden plik do komputera. Jeśli użytkownik zamierza pracować w tym trybie, nie musi korzystać z funkcji Dokumenty, bowiem lista dokumentów będzie trywialna, czyli złożona z jednego dokumentu (ID=1, nazwa=dokument1).

TRYB WIELODOKUMENTOWY



Aby zapisywać kody towarów w wielu dokumentach, należy uruchomić funkcję **Dokumenty** w menu głównym i założyć nowe dokumenty.

Przycisk [**Dokumenty**] otwiera listę dokumentów założonych na terminalu. Domyślnie lista ma co najmniej jeden dokument gotowy do zapisania skanowania kodów towarowych przez bezpośrednie użycie funkcji **Skanuj** w menu głównym.

Dokumenty (lista)



Funkcje na ekranie listy dokumentów:

1. **Nowy** – klawisz skrót [1] tworzenie nowego dokumentu.
2. **Popraw** – klawisz skrót [2] edycja nazwy dokumentu.
3. **Usuń** – klawisz skrót [3] usuwanie dokumentu.
4. **Otwórz** – klawisz skrót [4] edycja wybranego dokumentu.
5. **Wyślij** – klawisz skrót [5] wysyłanie do komputera dokumentu.
6. **Wyjdź** – klawisz skrót [6] wyjście z okna listy dokumentów.

WCZYTANIE BAZY TOWAROWEJ

Program na terminalu identyfikuje towar po odczytaniu kodu kiedy ma wczytaną bazę towarową zawierającą dany towar. Baza towarowa wysłana z programu magazynowego powinna mieć postać pliku tekstowego o nazwie **produkty.txt** o określonym niżej formacie:

FORMAT PLIKU PRODUKTY.TXT

Kolumny: kod nazwa ilość cena

- brak nagłówków kolumn
- zmienna długość rekordu
- rekordy w oddzielnych wierszach
- kolumny oddzielone tabulatorem

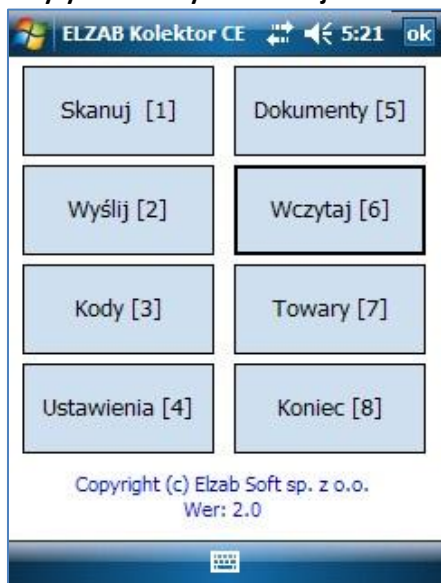
Program na kolektorze obsługuje także odczyt i zapis towarów oznaczonych więcej niż jednym kodem (tzw. wielokody). Aby to umożliwić należy wygenerować dodatkowy plik tekstowy o nazwie **wielokod.txt**, zawierający informację o kodach związanych z tymi samymi towarami. Dane o wielokodach wczytuje się razem z produktami, dlatego wystarczy w folderze wymiany umieścić obok pliku produkty.txt, plik wielokody.txt. W przypadku nowej wersji programu SubiektGT Sfera plik z wielkodami generuje się automatycznie, jeśli w bazie towarowej występują wielokody.

FORMAT PLIKU WIELOKOD.TXT

Kolumny: kod_podstawowy kod_dodatkowy

- brak nagłówków kolumn
- rekordy w oddzielnych wierszach
- kolumny oddzielone tabulatorem

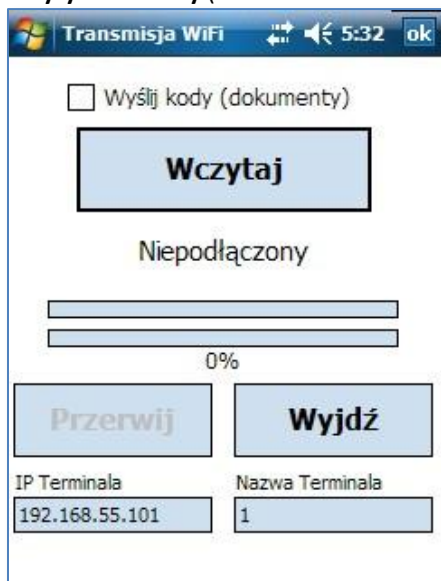
Wczytywanie bazy towarowej



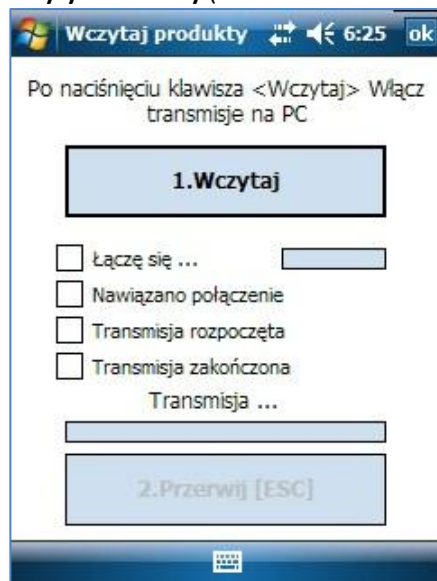
Funkcja **Wczytaj** dostępna w menu głównym otwiera okno funkcji wczytywania bazy towarowej. Niezależnie od tego czy pracujemy z serwerem terminali w trybie wielobazowym, czy nie, program na terminalu może jednorazowo wczytać i zapisać tylko jedną bazę towarową. Jeśli na komputerze jest ich więcej, użytkownik musi wybrać bazę z listy. Jeśli chce pracować na innej bazie dostępnej na serwerze uruchamia funkcję **Wczytaj** i z listy wybiera tę bazę. Bazy można odróżnić po unikalnej nazwie.

Okno wczytywania uruchamia się w wersji z serwerem terminali lub bez niego, w zależności od tego czy do połączenia z terminalem używamy połączeń bezprzewodowych, czy tylko portu USB. W opcji z serwerem terminali można jednocześnie wysłać wiele dokumentów z terminala.

Wczytywanie bazy (z serwerem terminali)



Wczytywanie bazy (bez serwera terminali)



Wybór bazy z listy na serwerze

Nazwa bazy	Ile tow
baza1	144
baza2	123
baza3	123

Przerwij Wybierz

IP Terminala: 192.168.55.101 Nazwa Terminala: Term1

Przerwij Wyjdź

Jeśli na serwerze terminali wybrano tryb pracy z wieloma bazami, po wybraniu przycisku **Wczytaj** wyświetla się okno z listą dostępnych baz do pobrania na terminal.

PRZEGLĄD I EDYCJA BAZY TOWARÓW

Bazę towarową wczytaną do terminala można przeglądać za pomocą funkcji menu głównego Towary. Jej wybranie otwiera okno Przeglądu towarów.

Kod	Nazwa	Cena
5655447777	Kropla Beskidu 0,5l	2.60
5655447845	Kawa Nescafe GOLD	14.95
5655447894	Herbata Lipton	15.00
5447894354	Herbata malinowa	4.30
5655447894	Kawa Jacobs 500g	19.00
5655447894	Kawa Jacobs 100g	9.00
5655447894	Herbata z dzikiej róży	4.00
5983302223	Kawa Prima 100g	7.00

1.Szukaj 2.Usuń 3.Drukuj 4.Wyjdź

Pola nad arkuszem wyświetlają nazwę, kod i stan magazynowy dla wybranego kursorem towaru.

Towary w bazie można wyszukiwać według kodu lub nazwy (pełnej lub fragmentarycznej) za pomocą funkcji **Szukaj**.

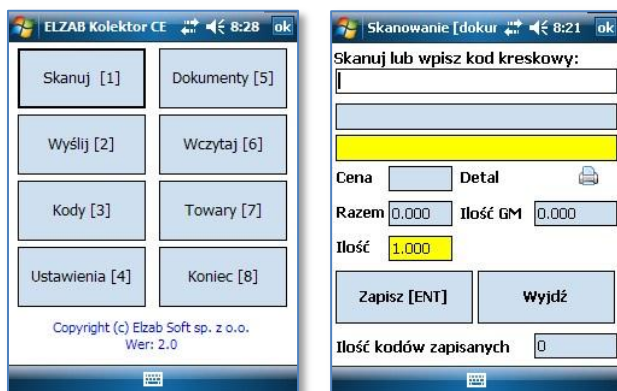
Okno przeglądu towarów pozwala usuwać towary funkcją **Usuń**. Towary można usuwać pojedynczo lub wszystkie naraz.

Jeśli dostępna jest przenośna drukarka etykiet Zebra QL można dla wybranego towaru wydrukować etykietę z nazwą, kodem i ceną.

SKANOWANIE TOWARÓW

Funkcja skanowania towarów **Skanuj** (klawisz skrótu [1]) jest dostępna bezpośrednio w menu głównym. Otwiera ona okno skanowania w ramach pierwszego na liście dokumentu. Można z niej skorzystać jeśli pracujemy w trybie jednodokumentowym lub jeśli zamierzamy dodawać kody do pierwszego dokumentu.

Tryb jednodokumentowy - skanowanie

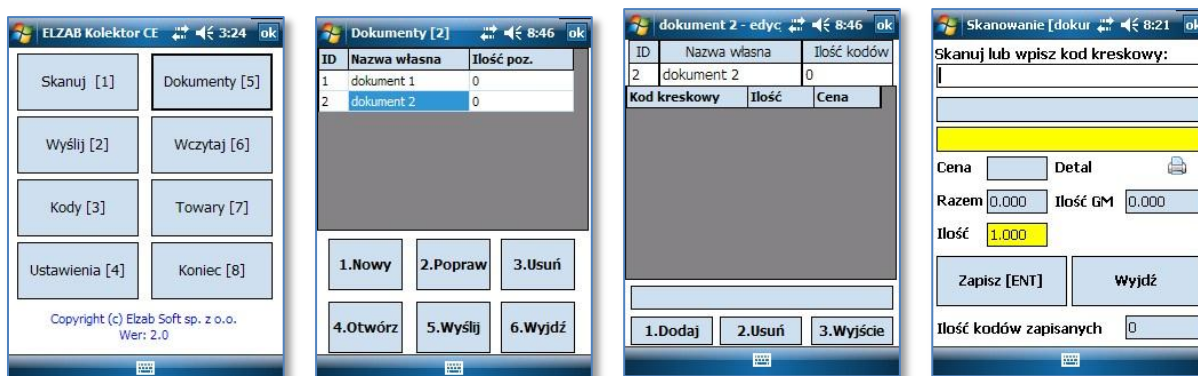


Opis pól na ekranie skanowania:

1. **Skanuj lub wpisz kod kreskowy** - wprowadzanie kodu czytnikiem lub klawiaturą
2. **Nazwa** – po wprowadzeniu kodu wyświetla nazwę towaru z bazy towarowej, wyróżnione żółtym kolorem pole służy do wpisywania uwag
3. **Cena** – wyświetla cenę z bazy towarowej
4. **Razem** – bieżąca ilość towaru zapisana w bazie kodów
5. **Ilość GM** – stan pobrany z programu magazynowego
6. **Ilość** – ilość do zapisania, domyślna lub wprowadzona z klawiatury
7. **Ilość kodów zapisanych** – bieżąca ilość kodów zapisanych w dokumencie.

Kiedy chcemy dodawać kody do dokumentu innego niż pierwszy na liście, należy najpierw otworzyć listę dokumentów [Dokumenty], następnie wskazać dokument na liście i otworzyć go, a następnie wybrać przycisk [Dodaj].

Tryb wielodokumentowy - skanowanie



 SKANOWANIE TOWARU OBECNEGO W BAZIE TOWAROWEJ

Zeskanowanie lub wpisanie kod towaru obecnego w bazie towarowej wyświetli w oknie skanowania jego nazwę i pozostałe jego dane z bazy (np. cenę, stan magazynowy).

Żółty kolor pola **Ilość** sygnalizuje możliwość jego edycji. Jeśli ustawiliśmy opcję szybkiego skanowania pole to będzie wyszarzone.

Jeśli do wczytanej bazy dołączony jest plik wielokody.txt to możemy identyfikować towar dowolnym skojarzonym z nim kodem (np. z opakowania zbiorczego lub jednostkowego).

 SKANOWANIE TOWARU NIEOBECNEGO W BAZIE TOWAROWEJ

Jeśli wybraliśmy w **Ustawieniach** zakładanie nowych towarów i nie zablokowaliśmy skanowania kodów bez nazwy, to możemy terminalem skanować nowe towary.

Po zeskanowaniu lub wpisaniu kodu towaru nieobecnego w bazie, wyświetli się w polu **Nazwa**, wyrażenie **>> Nowy towar <<**. Możemy opcjonalnie wpisać jego nazwę i cenę. Aby go zapisać do dokumentu należy podać jego ilość i dane zapisać. W wyniku tych działań do bazy towarowej na terminalu i do aktywnego dokumentu zostanie dodana nowa pozycja. Jeśli nie podamy nazwy, do bazy kodów zostanie zapisany kod z ilością, ale baza towarów nie zmieni się.

Nowe towary zostaną przesłane na komputer w pliku **nowe.txt**.

PRZEGLĄDANIE I EDYCJA DOKUMENTÓW NA TERMINALU

Tryb jednodokumentowy



Kiedy na terminalu jest zapisany tylko jeden dokument, albo gdy chcemy przejrzeć kody pierwszego dokumentu na liście, korzystamy z funkcji menu głównego **Kody** (klawisz skrótu [3]).

Dokument otwiera się do przeglądu i edycji ilości.

Opis funkcji na ekranie edycji:

1. **Dodaj** – otwiera okno skanowania w celu dodania towaru
2. **Usuń** – usuwa kody pojedynczo lub wszystkie
3. **Wyjdź** – zamyka okno edycji (powrót do menu)

Tryb wielodokumentowy



Aby uruchomić przegląd i edycję dokumentów innych niż pierwszy na liście, należy otworzyć listę dokumentów poleceniem menu **Dokumenty**, a następnie wybrać dokument na liście i go otworzyć (przycisk **Otwórz**).

WYSYŁANIE DOKUMENTÓW Z TERMINALA NA KOMPUTER

Tryb jednodokumentowy



Kiedy na terminalu jest zapisany tylko jeden dokument, albo gdy chcemy wysłać na komputer wszystkie dokumenty na liście, korzystamy z funkcji menu głównego **Wyślij** (klawisz skrótu [2]).

W oknie wysyłania należy użyć przycisku [**Wyślij**]. Paski postępu pokazują stan transmisji a po jej prawidłowym zakończeniu, program proponuje usunięcie dokumentu z terminala.

Tryb wielodokumentowy



Jeśli zamierzamy wysłać dokument inny niż pierwszy na liście, to należy najpierw otworzyć listę poleceniem **Dokumenty** w menu głównym, a następnie wybrać dokument i uruchomić funkcję **Wyślij** (klawisz skrótu [5]).

Okno wysyłania dla wybranego dokumentu, wygląda tak samo, jak wyżej w opisie trybu jednodokumentowego.

KONTAKT Z PRODUCENTEM PROGRAMU

Producentem i autorem programu ELZAB Kolektor CE jest Elzab Soft sp. z o.o. Wszelkie informacje na temat programu, instrukcje obsługi i program instalacyjny ELZAB Kolektor CE znajdują się na stronie www.elzabsoft.pl. W sprawach dotyczących obsługi, zleceń modyfikacji i wersji specjalnych programu należy kontaktować się bezpośrednio z producentem pod adresem:

Elzab Soft sp. z o.o. ul.
Kruczkowskiego 39
41-813 Zabrze

Tel. 032 272 81 89