

KONFIGURACJA
PROGRAMÓW MAGAZYNOWYCH
DO
OBSŁUGI TERMINALI Z PROGRAMEM
ELZAB KOLEKTOR CE

kwiecień 2011

Elzab Soft sp. z o.o.

SPIS TREŚCI

Programy magazynowe obsługiwane przez ELZAB Kolektor CE.....	3
WF-MAG WIN.....	3
Subiekt GT Sfera	4
Subiekt 5.....	5
SMALL BUSINESS	6
RAKS SQL	7
PC-MARKET WIN	7
MERKURY QUATTRO	8
KC FIRMA.....	8
HERMES NG.....	9
HERMES SQL WIN.....	9
Comarch OPT!MA.....	10

PROGRAMY MAGAZYNOWE OBSŁUGIWANE PRZEZ ELZAB KOLEKTOR CE

Lista programów magazynowych, które obsługuje program ELZAB Kolektor CE:

- WF-Mag Win **Asseco WAPRO**
- Subiekt GT Sfera **InsERT**
- Subiekt 5 **InsERT**
- Small Business **Symplex**
- Raks SQL **RAKS**
- PC-Market Win **Insoft**
- Merkury Quattro **Syriusz**
- KC-Firma **Kucharscy**
- Hermes NG **Syriusz**
- Hermes SQL Win **Humansoft**
- Comarch Opt!ma – **Comarch CDN**

WF-MAG WIN

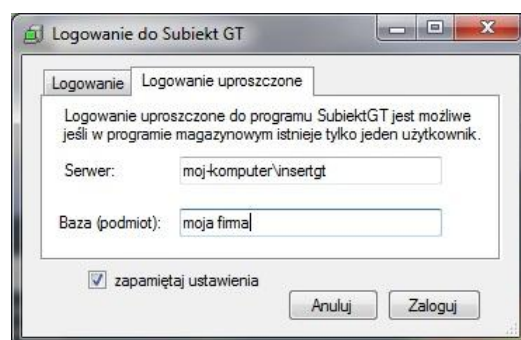
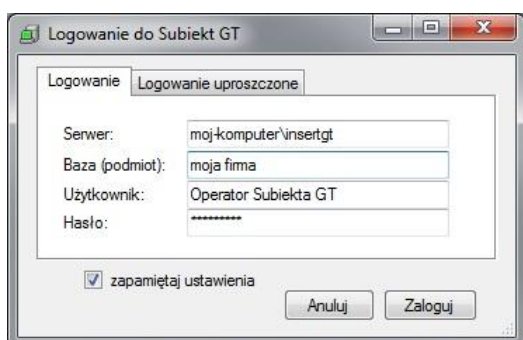
Uruchamiamy funkcję **Administrator->Definicje->Urządzenia zewnętrzne->Kolektory danych** i dodajemy nowy kolektor, wybierając **CPT-8000 Elzab**. Nie zmieniamy domyślnych ustawień indywidualnych. Zatwierdzamy konfigurację. Wysyłanie i pobieranie danych wykonujemy zgodnie z instrukcją programu WF-Mag.

Jeśli nie zaznaczono opcji **Ustawienia->Wysyłanie->ID** (standard, dokumenty wysyłane pojedynczo):

1. Uruchomić opcję menu WF-MAG: **Administrator->Definicje->Urządzenia zewnętrzne->Kolektory danych**.
2. Użyć [Dodaj] i CPT-8000 Elzab.
3. Zapisać konfigurację.

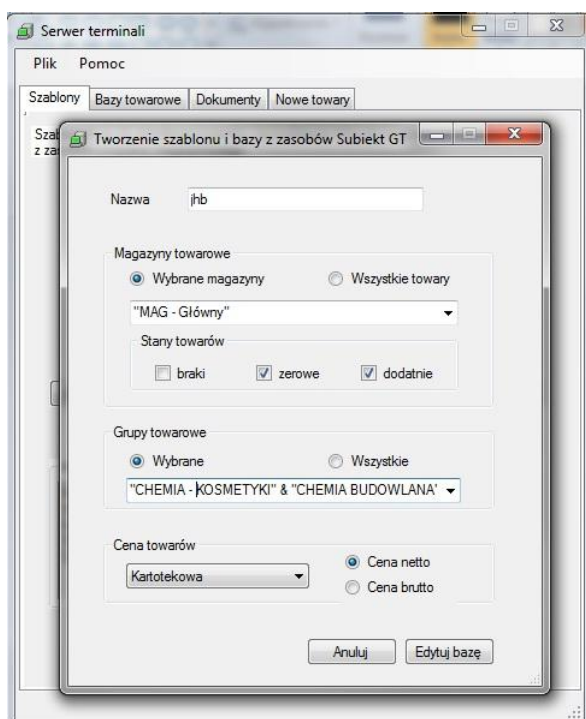
SUBIEKT GT SFERA

Podczas instalacji ELZAB Kolektor CE na komputerze instaluje w folderze DATALOADER.GT serwer terminali, który samodzielnie obsługuje wymianę danych z programem Subiekt GT. Aby program ten uruchamiał się poprawnie należy podnieść jego uprawnienia do poziomu *Uruchom ten program jako administrator*. Konfiguracja serwera terminali polega na wprowadzeniu w jego ustawieniach parametrów logowania.



Jeśli program Subiekt GT ma wielu użytkowników (np. Szef i Kowalski Jan) należy podać pełne parametry logowania do bazy, czyli nazwę serwera, firmę, użytkownika i jego hasło. W przypadku kiedy istnieje tylko jeden użytkownik nazwany, wystarczy wprowadzić parametry logowania uproszczonego (bez loginu i hasła).

Bazy towarowe dla terminala



Tworzenie bazy towarowej dla terminala polega na dodaniu szablonu, który wybiera towary i ich atrybuty z zasobów bazy programu Subiekt GT.

Do utworzonej na podstawie szablonu bazy towarowej trafią towary z kodem kreskowym, wybrane według kryteriów:

- przynależności do magazynów
- stanu,
- przynależności do grup towarowych.

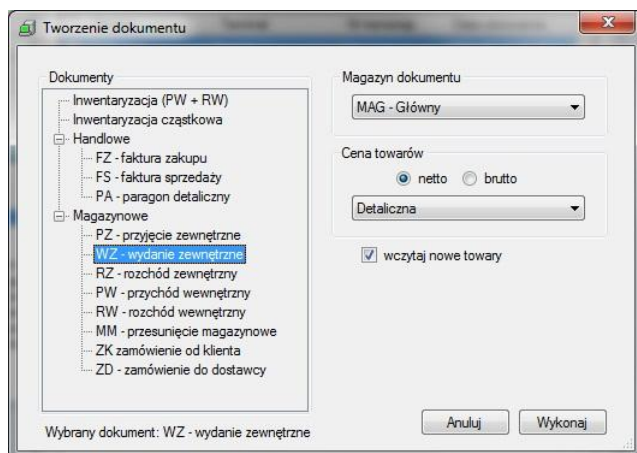
Można wybrać rodzaj ceny z jaką zostaną wysłane do terminala.

Przycisk **[Edytuj bazę]** pozwala dodatkowo zmieniać zawartość generowanej szablonem bazy.

Baza generowana szablonem przed wczytaniem do terminala jest aktualizowana.

Tworzenie dokumentu na podstawie danych z terminala

Terminal nie wysyła dokumentów (kody i ilości) bezpośrednio do programu Subiekt GT lecz wysyła je do bazy serwera terminali, gdzie można je przeglądać na liście. Użycie przycisku **[Wyślij]** dla wskazanego na liście dokumentu otwiera okno tworzenia dokumentu.



Należy wskazać rodzaj i typ dokumentu, magazyn którego dotyczy, rodzaj i typ cen jakimi ma operować. Można zaznaczyć opcję wczytania nowych towarów, którym jednak zanim znajdą się na dokumencie trzeba założyć kartoteki.

Przycisk wykonaj otwiera okno tworzenia dokumentu w programie Subiekt GT z zaczytaną specyfikacją towarową.

SUBIEKT 5

W opcji **Urządzenia Zewnętrzne** menu Subiekt 5 wybieramy pozycję **Konfiguracja->Dodaj->Kolektor** a w niej **kolektor generyczny**. W polu opisu wpisujemy **ELZAB Kolektor CE**. Na zakładce **Podstawowe** wybieramy opcję **kolektor domyślny**, nie zmieniamy lokalizacji (tam gdzie znajdują się programy komunikacyjne). Wybieramy separator pól **Inny** (np. średnik lub TAB). Uwaga, w starszych wersjach programu Subiekt5 separator TAB może nie działać, nie wolno także wybierać kropki, bo jest zarezerwowana dla ułamków dziesiętnych. Na zakładce **Import** pozostawiamy pola bez zmian: **1.Kod kreskowy (Klucz)**, **2.Ilość**. W polu **Plik wejściowy\Nazwa** wpisujemy **KODY.TXT**, a w polu **Pierwsze polecenie** wpisujemy:

WIN_CE.EXE /i /Sep (Sep – ustawiony wcześniej separator)

lub

WIN_CE.EXE /i (Jeśli wybraliśmy TAB jako separator.)

Na zakładce **Eksport** należy zmienić listę pól, w tym celu należy użyć klawisza <Zmień> i wybrać rekord **Stan w magazynie**, nacisnąć klawisz na klawiaturze <INS>, wybrać z listy **Nazwa** i zatwierdzić wybór. Szerokość pola pozostawić równą **0**, nie wybierać pola Cudzysłów. Następnie wskazać pole **Stan w magazynie** za pomocą klawisza <zary> dodajemy pole z listy np. **Cena brutto**, szerokość pola równą **0**, cudzysłów – **NIE**. W wyniku tych działań utworzy się lista pól: **1)Kod kreskowy (Klucz)**, **2)Nazwa**, **3)Stan w magazynie**, **4)Cena (np. brutto)**. W polu **Plik wyjściowy\Nazwa** wpisujemy **PRODUKTY.TXT**, a w polu **Pierwsze polecenie** wpisujemy:

WIN_CE.EXE /e /Sep (Sep – ustawiony wcześniej separator)

lub

WIN_CE.EXE /e (Jeśli wybraliśmy TAB jako separator)

Na zakończenie zatwierdzamy całą konfigurację. Eksport i import danych należy wykonywać zgodnie z instrukcją programu Subiekt 5. Przed rozpoczęciem transmisji kolektor należy ustawić w tryb oczekiwania na transmisję danych.

SMALL BUSINESS

W programie Small Business uruchamiamy **Miesiące -> Inne urządzenia -> Inwentaryzator** i wybieramy z listy typ urządzenia **Datalogic Memor WinCE Elzab Soft** (nawet jeśli używamy innego modelu kolektora). Jeśli korzystamy ze standardowych ustawień kolektora, na tym kończymy konfigurację w programie Small Business.

Jeżeli w inwentaryzatorze wybierzemy **Ustawienia -> Wysyłanie -> Wyślij ID dokumentu** lub **Wyślij nazwę własną dokumentu** (włączenie tej opcji jest niezbędne, aby inwentaryzator wysyłał dane z podziałem na dokumenty) należy zmienić parametry odczytu. W tym celu przechodzimy w menu do **Miesiące -> Inne urządzenia -> Inwentaryzator -> Parametry odczytu** i w oknie **Ustal strukturę odbieranego pliku** ustawiamy pola wg poniższego rysunku (dzięki takim ustawieniom Small Business będzie w stanie wczytywać poszczególne dokumenty). W przypadku użycia Serwera WiFi, dokumenty pobiera się z listy serwera.

Ustal strukturę odbieranego pliku

Nazwa pliku: **C:\SB4\KODY.TXT**

Pole	Wartość	Szer	Wyr
Pole 1:	Nr dokumentu	16	do lewej
Pole 2:	Symbol (kod kreskowy)	8	do lewej
Pole 3:	Stan wg inwent. (zero)	8	do lewej
Pole 4:	----	0	do lewej
Pole 5:	----	0	do lewej
Pole 6:	----	0	do lewej
Pole 7:	----	0	do lewej
Pole 8:	----	0	do lewej

Separator: **Znak** ☐ Dziesiętnie: **9**

Uruchom program: **C:\SB4\Ciph8000.exe**

Parametr 1: **/i**

Parametr 2:

Parametr 3:

F12 OK

F3 Domyślne

F4 Szablony

☐ Uruchom program jako aplikację w oknie

☐ Ceny sprzedaży i zakupu w groszach

RAKS SQL

Uruchamiamy **Administracja->Kolektory danych** i dodajemy (przycisk <Dodaj>) nowy kolektor, wpisując w polu **Opis** nazwę modelu kolektora. Na zakładce **Odczyt danych** wpisujemy jak niżej:

Ustawienia sterownika

Polecenie pobrania danych	win_ce.exe /i /; /,
Plik wejściowy	kody.txt
Separator kolumn	;

Mapowanie danych

...	
Kod kreskowy	[pole1]
...	
Ilość	[pole2]

Na zakładce **Zapis danych** wpisujemy w odpowiednich polach:

Ustawienia sterownika

Plik wyjściowy	produkty.txt
Polecenie zapisu danych	win_ce.exe /e /; /,

Mapowanie danych

Format linii	[KOD_KRESKOWY];[NAZWA];[ILOSC];[CENA_KATALOGOWA_BRUTTO]
--------------	--

Wpis w formacie linii musi zaczynać się od członu **[KOD_KRESKOWY]**, pozostałe elementy mogą być modyfikowane, na przykład:

- zamiast NAZWA można wpisać dowolny ciąg 30 znaków (włączając spacje)
- zamiast ILOSC można wpisać STAN MAGAZYNOWY, a jeśli nie chcemy używać tego pola wpisujemy 0 (zero).
- zamiast CENA_KATALOGOWA_BRUTTO można wpisać inną nazwę lub numer (ceny), a jeśli nie chcemy używać tego pola wpisujemy 0 (zero).

PC-MARKET WIN

Uruchamiamy **Kontrola->Konfiguracja->Sprzęt->Inwentaryzator** i wybieramy **CipherLab 8000 ELZAB**. Wysyłanie i pobieranie danych z kolektora należy wykonać zgodnie z instrukcją programu PC-Market Win. Obsługa transmisji na kolektorze zgodnie z poleceniami wyświetlanymi na ekranie. ELZAB Kolektor CE umożliwia rejestrowanie skanowanych towarów w wielu dokumentach. Parametry **ID** i **Numer** w menu **Ustawienia->Wysyłanie** ustawiamy na **NIE**. Utworzone na kolektorze dokumenty magazynowe pobieramy do programu magazynowego pojedynczo.

MERKURY QUATTRO

Merkury Quattro komunikuje się z kolektorem za pośrednictwem programu ciph8000.exe, który podczas instalacji ELZAB Kolektor CE jest kopiowany do katalogu **C:\Program Files\ELZAB Kolektor CE\Quattro**. Kolektor wystarczy zdefiniować w jednej z poniższych opcji programu Quattro:

- Magazyn -> Towary w magazynie -> Inwentaryzator
- Magazyn -> Sporządzenie protokołu różnic -> Inwentaryzator
- Zaopatrzenie -> Przyjęcie dostawy fakturowanej -> Inwentaryzator
- Zaopatrzenie -> Przyjęcie dostawy niefakturowanej -> Inwentaryzator
- Sprzedaż -> Wystawienie dokumentu sprzedaży -> Inwentaryzator
- Sprzedaż -> Inny dokument rozchodu -> Inwentaryzator

Konfiguracja polega na wypełnieniu pól formularza konfiguracji inwentaryzatora, następującymi deklaracjami:

<i>Pole</i>	<i>Wpis</i>
Typ inwentaryzatora	CPT-8000 ELZAB CE
Lokalizacja programu inwentaryzatora	C:\QUATTRO\
Program obsługi inwentaryzatora (odczyt)	C:\QUATTRO\ciph8000.exe
Program obsługi inwentaryzatora (zapis)	C:\QUATTRO\ciph8000.exe

Pola „Parametry wywołania programu” i „Plik docelowy” należy pozostawić niewypełnione.

KC FIRMA

Uruchamiamy **Administracja->Konfiguracja->Sprzęt->Kolektory danych** i wybieramy kolektor CipherLab CPT-8000 (ELZAB). Program ELZAB Kolektor CE udostępnia wysyłanie cen na terminal oraz pobieranie ceny z terminala, w tym celu należy uaktywnić te opcje we właściwościach rejestrowanego w KC Firma kolektora. ELZAB Kolektor CE umożliwia rejestrowanie skanowanych towarów w wielu dokumentach. Parametry **ID** i **Numer** w menu **Ustawienia->Wysyłanie** ustawiamy na **NIE**. Utworzone na kolektorze dokumenty magazynowe pobieramy do programu magazynowego pojedynczo.

HERMES NG

Hermes NG komunikuje się z kolektorem za pośrednictwem programu **ciph8000.exe**, który podczas instalacji programu ELZAB Kolektor CE jest kopiowany do katalogu **C:\Program Files\ELZAB Kolektor CE\Hermes_NG**. Kolektor wystarczy zdefiniować w jednej z poniższych opcji programu Hermes NG:

- Magazyn -> Kartoteki -> Inwentaryzator
- Remanent -> Protokół -> Inwentaryzator
- Magazyn -> Dostawy -> Przyjęcie -> Inwentaryzator
- Magazyn -> Rozchód -> Wydanie -> Inwentaryzator

Konfiguracja polega na wypełnieniu pól formularza konfiguracji inwentaryzatora, następującymi deklaracjami:

Pole	Wpis
Typ inwentaryzatora	CPT-8000 ELZAB CE
Lokalizacja programu inwentaryzatora	C:\QUATTRO\
Program obsługi inwentaryzatora (odczyt)	C:\QUATTRO\ciph8000.exe
Program obsługi inwentaryzatora (zapis)	C:\QUATTRO\ciph8000.exe

Pola „Parametry wywołania programu” i „Plik docelowy” należy pozostawić niewypełnione.

HERMES SQL WIN

Podczas instalacji ELZAB Kolektor CE instaluje się program **her_send.exe**, który wysyła dane z programu magazynowego na kolektor. Plik wymiany należy utworzyć ręcznie, ponieważ Hermes SQL Win nie generuje go automatycznie. Nazwa pliku wymiany **produkty.txt**, format pliku: **KOD,Nazwa,Cena_detaliczna**, zmienna długość rekordu, rekordy w oddzielnych wierszach, przecinek jako separator. Hermes SQL Win może pobierać dane z programu ELZAB Kolektor CE po uprzednim zdefiniowaniu kolektora w module **Konfiguracja**. Kolektor dodajemy, zaznaczając opcję **PDT 3100**, a w polach opisowych wpisując dane używanego kolektora. Używając przycisku <**Konfiguracja**> wprowadzamy ścieżkę do folderu, gdzie zainstalowano program Hermes SQL. Zatwierdzamy dane dla kolektora, a w folderze programu HERMES zmieniamy oryginalny program **sp-host.exe** na jego nową wersję. Uwaga, nowa wersja programu sp-host.exe nie współpracuje z kolektorem PDT 3100, dlatego aby przywrócić obsługę kolektorów PDT 3100 należy użyć pierwotnej wersji pliku. Aby wystawić na podstawie danych pobranych z kolektora dokument WZ należy:

1. Wybrać **Magazyn -> Rozchody -> Zestawienia i inne operacje -> WZ**,
2. Wskazać ręcznie plik wymiany **W_MAG.TXT** pobrany z kolektora.

ELZAB Kolektor CE umożliwia rejestrowanie skanowanych towarów w wielu dokumentach. Parametry **ID** i **Numer** w menu **Ustawienia -> Wysyłanie** ustawiamy na **NIE**. Utworzone na kolektorze dokumenty magazynowe pobieramy do programu magazynowego pojedynczo.

COMARCH OPT!MA

Instalator programu ELZAB Kolektor CE po wybraniu instalacji dla programu Comarch OPT!MA współpracuje z jego bazą na serwerze MS SQL poprzez umieszczone w folderze programu Program Files/CDN OPT!MA pliki ServerWiFi.exe oraz elzab_ce.dll. Konfiguracja współpracy Comarch OPT!MA z programem ELZAB Kolektor CE wymaga wykonania następujących czynności:

1. Uruchamiamy funkcję programu Comarch OPT!MA o nazwie Konfiguracja (System->Konfiguracja skróty Ctrl F9). Na gałęzi drzewa nawigacji Stanowisko wybieramy Kolektor i w Ustawieniach sterownika podajemy ścieżkę dostępu do pliku elzab_ce.dll (jak wyżej). Pozostałych parametrów nie zmieniamy. Ustawienie to pozwoli za pomocą ikony kolektora pobierać dane (dokumenty) dostępne na serwerze terminali do dokumentów wystawianych w programie Comarch Opt!ma.



2. W Ustawieniach serwera terminali należy zakładce Comarch OPT!MA należy wpisać parametry logowania użytkownika do systemu i podać ścieżkę do foldera gdzie będą eksportowane dokumenty z systemu (w formacie XML) do zaimportowania przez serwer.

